



Pastoralverbund Schmallenberg-Eslohe  
**Pfarnachrichten**  
für den Pastoralen Bereich Schmallenberger Land

St. Alexander Schmallenberg  
St. Antonius Fleckenberg  
Herz-Jesu Gleidorf  
St. Vincentius Lenne

**8. Juni 2026 – 12. Juli 2026**



**[www.pv-se.de](http://www.pv-se.de)**

# Pastoraler Bereich



## Informationen zum Bistumsprozess

Das Erzbistum Paderborn wird künftig in **21 Seelsorgeräume** gegliedert. Der überwiegende Teil dieser Seelsorgeräume orientiert sich an den bisherigen Dekanatsgrenzen. In zwei Regionen gibt es abweichende Zuschnitte: Das Dekanat Bielefeld wird in die Seelsorgeräume Bielefeld und Lippe geteilt. Das Dekanat Hochsauerland-Ost wird in die Seelsorgeräume Bigge-Olsberg / Medebach-Hallenberg / Winterberg sowie Brilon-Marsberg geteilt. Die neuen Seelsorgeräume werden **zum neuen Kirchenjahr (1. Advent 2026)** errichtet. Damit beginnt

eine Übergangszeit, in der die neuen Räume vorbereitet werden, man sich kennenlernen und geistig verorten kann, bevor die pastoral-inhaltliche Ausgestaltung beginnt. Perspektivisch wird ein Seelsorgeraum in der Regel aus **einer Pfarrei** bestehen – mit Ausnahmen, die von der Diözese vorgegeben werden. Das macht Zuständigkeiten klarer, Entscheidungswege einfacher und Verwaltungsstrukturen schlanker. Auch die Verwaltung im Erzbistum wird neu geordnet. Dieser Umbau folgt den Herausforderungen der Pastoral und soll Kirchengemeinden, Einrichtungen und Engagierte vor Ort verlässlicher und effizienter unterstützen.

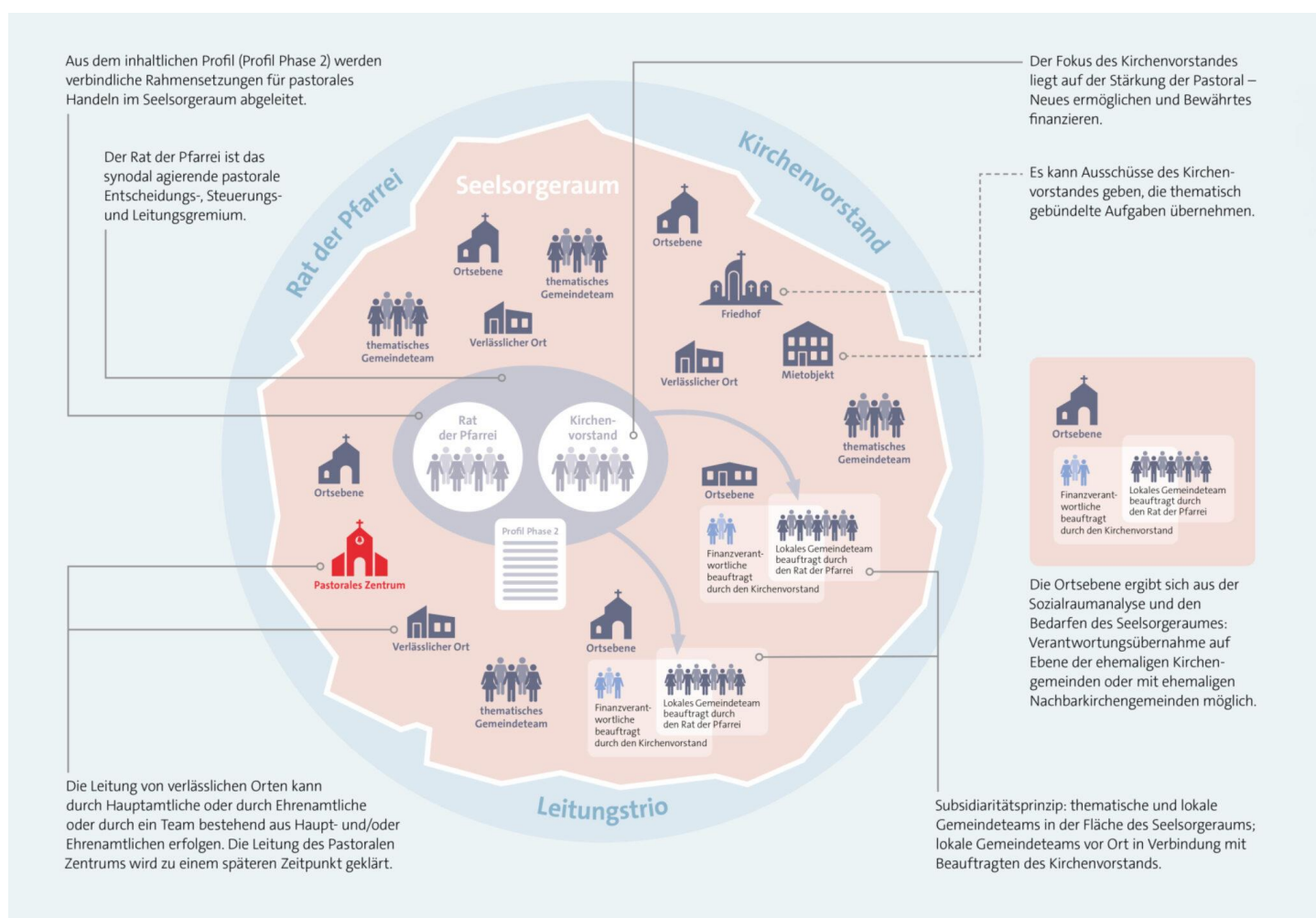
### Was ist ein Seelsorgeraum?

Ein Seelsorgeraum ist künftig eine **organisatorische Struktur** im Erzbistum Paderborn. Er beschreibt einen klar definierten Raum, in dem Pastoral, Personal, Verwaltung und Verantwortung neu geordnet werden. Kirche soll weiterhin dort erlebbar bleiben, wo Menschen leben – in Gemeinden, Kirchorten, Einrichtungen, Gruppen, Initiativen und an Orten, an denen Menschen Glauben, Gemeinschaft, Hilfe und Begleitung erfahren. Dafür sollen in den Seelsorgeräumen **lokale Verantwortungsstrukturen** entstehen – sogenannte Substrukturen. Dort wird kirchliches Leben thematisch oder lokal verantwortet: zum Beispiel für Gottesdienste, Gruppen, soziale Angebote, Gebäudeerhalt oder konkrete Aufgaben am Ort. Viele Angebote werden wie bisher ehrenamtlich getragen und verantwortet. Das Pastorale Personal wird perspektivisch auf Ebene des Seelsorgeraums eingesetzt. Seelsorgerinnen und Seelsorger sowie weitere pastorale Mitarbeitende arbeiten für den gesamten Raum und stärker zu vereinbarten thematischen Schwerpunkten, die sich aus den Lebensthemen der Menschen vor Ort ergeben sollen. Dieses **multiprofessionelle Team** begleitet und unterstützt die Engagierten. Des Weiteren wird in jedem Seelsorgeraum eine

volle Stelle einer Engagementfördererin/eines Engagementförderers geschaffen und in die Fortbildung und spirituelle Begleitung Engagierter investiert.

In jedem Seelsorgeraum wird es ein **Pastorales Zentrum** geben. Dort soll das Pastoralteam verlässlich erreichbar sein. Hier werden zentrale pastorale Angebote, die Feier der Eucharistie, die Spendung der Sakramente und liturgische Vielfalt gebündelt.

Hinzu kommen **verlässliche Orte**. Das können Kirchen, Einrichtungen, soziale Orte, Gruppen, Verbände, Kitas, Schulen oder andere kirchliche Orte sein. Sie können lokal oder thematisch geprägt sein und ehrenamtlich, hauptberuflich oder hauptamtlich getragen werden. Nach der Übergangszeit soll jeder Seelsorgeraum kooperativ geleitet werden: durch ein **Leitungstrio** aus Pfarrer, Pastoraler Koordination sowie Verwaltungsleitung und in enger Zusammenarbeit mit dem Rat der Pfarrei und dem Kirchenvorstand.



## Wie geht es jetzt weiter?

### Von Sommer bis Ende November 2026

In den künftigen Seelsorgeräumen beginnt eine Bestandsaufnahme, **das Profil Phase 1:**

Welche Orte, Angebote, Stärken, Themen, Projekte und Herausforderungen prägen das kirchliche Leben?

### Herbst 2026

Die ersten **Stellen zur Engagementförderung** werden besetzt. Zugleich werden lokale Verantwortungsstrukturen weiter ausgearbeitet und vorbereitet.

### 1. Advent 2026

Zum neuen Kirchenjahr werden alle Seelsorgeräume errichtet. Damit beginnt die Übergangszeit.

### Advent 2026 bis Advent 2027

Die neuen Seelsorgeräume wachsen in einer geistlichen „**Ankerzeit**“ zusammen. Haupt- und Ehrenamtliche sowie Interessierte lernen einander weiter kennen, geistliche Angebote begleiten den Übergang, Erfahrungen und Fragen werden aufgenommen.

### 01. Januar 2027

Der **Personaleinsatzplan** für das Pastorale Personal wird veröffentlicht.

### Sommer 2027

Die **neue Bistumsverwaltung** nimmt ihre Arbeit auf und soll Kirchengemeinden, Einrichtungen und Verantwortliche vor Ort verlässlicher unterstützen.

### Ab Sommer 2028

**Erste Kirchengemeinden fusionieren im Seelsorgeraum zu einer Pfarrei.** Weitere Fusionen erfolgen in den folgenden Jahren sukzessive. Parallel zu den Fusionen werden überörtliche und lokale Verantwortungsstrukturen (z.B. Ausschüsse) aufgebaut.

### 2028 bis Anfang 2029

Die **Leitungstrios** beginnen in Kohorten – jeweils nach Vorbereitung und Qualifizierung. **Mit Start der Leitungstrios:** Die Seelsorgeräume werden in einer weiteren **Profilphase 2** inhaltlich ausgestaltet: Pastorales Zentrum, verlässliche Orte, Schwerpunkte und konkrete Formen der Zusammenarbeit werden weiterentwickelt.



Aktuelle Informationen, Hintergründe und Antworten auf häufige Fragen gibt es unter: [www.bistumsprozess.de](http://www.bistumsprozess.de)

Quelle: [www.erzbistum-paderborn.de](http://www.erzbistum-paderborn.de)

(Diese Information finden Sie auch auf unserer homepage unter <https://www.pv-se.de/artikel/?nID=13734>)

## **Spiritueller Sommer 2026 eröffnet neue Perspektiven auf Begegnung und Beziehung** *Festival der „SINN(E)“ vom 11. Juni bis 13. September 2026*

Auch in diesem Jahr lädt der Spirituelle Sommer erneut zu mehr als 200 Veranstaltungen in ganz Südwestfalen ein. Zahlreiche Akteurinnen und Akteure gestalten wieder in den Kreisen Olpe, Siegen-Wittgenstein, Soest, dem Hochsauerlandkreis und dem Märkischen Kreis sowie in den Ferienregionen Sauerland und Siegen-Wittgenstein ein vielseitiges Programm aus Konzerten, Ausstellungen, Lesungen, Wanderungen, Führungen sowie sinnlichen und genussvollen Erlebnissen.

Im Mittelpunkt steht 2026 das Jahresthema „SINN(E) - Die Welt von Du und Ich“. Dabei eröffnet das Festival Zugänge zu Fragen nach Sinn, Beziehung und Verbundenheit – Themen, die viele Menschen bewegen. Nach dem Auftakt des dreijährigen Themenschwerpunkts im vergangenen Jahr richtet sich der Blick in diesem Jahr stärker auf Begegnungen, Beziehungen und das Miteinander. 2027 folgt mit „Wir in der Welt“ der abschließende Perspektivwechsel hin zu gesellschaftlicher Verantwortung und kollektiver Sinnsuche.

### **Kulturelle Höhepunkte zwischen Kunst, Musik und Philosophie**

An mehr als 80 Orten in Südwestfalen verbindet der Spirituelle Sommer künstlerische, spirituelle und gesellschaftliche Perspektiven. Veranstaltungen in Museen, Kirchen, Kulturstätten, Gärten, Wäldern, historischen Gebäuden und offenen Landschaftsräumen laden dazu ein, neue Sichtweisen zu entdecken und besondere Orte bewusst zu erleben. Das Programm reicht von Konzerten und Ausstellungen über Lesungen und Gesprächen bis hin zu Wanderungen, Naturerfahrungen und Mitmachangeboten. Hier entstehen Räume für Begegnung und Austausch zwischen Menschen unterschiedlicher Generationen, Kulturen und Lebensentwürfen.

### **Veranstaltungsmagazin**

Begleitend zum Festival ist erneut ein hochwertig gestaltetes, 100 Seiten starkes Magazin erschienen. Es informiert über sämtliche Veranstaltungen und bietet ergänzende Essays, Interviews und Bildstrecken zum Festivalthema. Das Magazin liegt kostenlos in Bürgerbüros, Tourist-Informationen, Banken, Sparkassen und Kirchen der Region aus. Außerdem kann es über die Website [www.spiritueller-sommer.de](http://www.spiritueller-sommer.de) heruntergeladen oder bestellt werden. Der bereits im Vorjahr eingeführte Schmetterling als Symbolfigur des dreijährigen Themenschwerpunkts begleitet weiterhin Magazin und Veranstaltungen als Sinnbild für Wandel, Leichtigkeit und Verbundenheit.



Die Werkstattmesse auf dem Gelände der KFZ-Werkstatt Beckmann ist einer der jährlichen und beliebten Programmpunkte im Rahmen des Spirituellen Sommers. Foto: HSB

## **Eröffnungsfeier in Wormbach**

Die feierliche Eröffnung des Spirituellen Sommers findet am Donnerstag, den 11. Juni 2026 um 18 Uhr in der Kirche St. Peter und Paul in Schmallenberg-Wormbach statt. Gemeinsam mit Gästen aus Kultur, Kirche, Gesellschaft und Tourismus sowie musikalischer Umrahmung durch die Musikerin und Sängerin Petra Stoffel wird das Festival offiziell eröffnet und auf die kommenden Wochen eingestimmt. Alle Interessierten sind hierzu herzlich eingeladen. Anmeldungen werden per E-Mail an [info@spiritueller-sommer.de](mailto:info@spiritueller-sommer.de) gerne entgegengenommen.

## **Förderung und Unterstützung**

Der Spirituelle Sommer 2026 wird durch das Regionale Kultur Programm des Landes Nordrhein-Westfalen (Kulturregion Sauerland), die Schmallenberger Sauerland Tourismus GmbH, die Kirchen, den Sauerländer Heimatbund, den Hochsauerlandkreis sowie zahlreiche Stiftungen und Unternehmen aus der Region gefördert. Ohne diese Unterstützung wäre dieses in Deutschland einzigartige Festival nicht durchführbar.

Kontakt: Spiritueller Sommer. In Südwestfalen.

c/o Schmallenberger Sauerland Tourismus GmbH, Poststraße 7, 57392 Schmallenberg, Tel. 02972/9740-17 [info@spiritueller-sommer.de](mailto:info@spiritueller-sommer.de) [www.spiritueller-sommer.de](http://www.spiritueller-sommer.de)

## **Lichtkunstaussstellung und Konzert**

Am Samstag, 13.06. um 16.00 Uhr ist in Schmallenberg die Eröffnung der Lichtkunstaussstellung in der Kapelle auf dem Werth – anschließend Künstlergespräch mit Laurenz Theinert.

Am Sonntag, 14.06. um 17.00 Uhr findet in Fleckenberg in der St. Antonius Kirche das Konzert „Kreuzüber Bach – Jazz und Improvisationen über die 2. Cellosuite von J. S. Bach“ statt.

## **Wegweisergottesdienst**

Die Welt von Du und Ich - und Jesus

In der Lichten- und Zuspruchskirche werden Wegweisergottesdienste an der Himmelsleiter gefeiert. Begegnungsgeschichten aus der Bibel zeigen uns Wege für Begegnungen in unserer Zeit auf.

Ort: Lichten- und Zuspruchskirche, Schmallenberg-Gleidorf, Zur Dorfmitte 4

**Sonntag 14. Juni;** 19. Juli; 23. August, 20.30 bis 21.30 Uhr

## **Schmiedemesse**

Was hat eine Schmiede mit Sinn zu tun? Auf den ersten Blick erstmal gar nichts. Im Gottesdienst begeben wir uns auf Entdeckungsreise, um an einem außergewöhnlichen Ort zu erfahren, dass sich Sinn finden lässt, wo wir es nicht vermuten. Ein Gottesdienst an einem ungewöhnlichen Ort mit Pastor Roland Schmitz. Musikalische Begleitung durch das "Alte Blech", Oberkirchen

Ort: Kunstschmiede Schütte, Lennestraße 8, Schmallenberg-Oberkirchen

Donnerstag 18. Juni, 19.00 Uhr

## **Mondscheingottesdienst**

„Seht ihr den Mond dort stehen“

„Die Nacht leuchtet wie der Tag“, Psalm 139, 12

Gemeinsames Beten schenkt Kraft und verändert. Erfahren Sie die Kraft des Gebets mit allen Sinnen. Am Übergang vom Tag zur Nacht legen wir gemeinsam unser Leben und unsere Welt in Gottes Hände.

Ort: An der Pütte in Schmallenberg-Oberkirchen. (Nutzen Sie die den Wanderparkplatz Almert, von dort Wegweiser bis zur Pütte, 1km)

**Montag, 29. Juni, 22.00 Uhr;** Samstag 28. August, 20.30 Uhr;

## **Friede mit mir, Friede mit dir, Friede mit der ganzen Schöpfung**

### **„Suche den Frieden und jage ihm nach“ (Psalm 34, 15)**

In der Friedenskapelle in Gleidorf feiern wir Gottesdienst mit Pfarrer Georg Schröder und machen uns dann gemeinsam auf einen spirituellen Friedensweg zur Licher – und Zuspruchskirche.

Ort: Friedenskapelle, Schmallenberg-Gleidorf, An der Gleier 38

Donnerstag 02. Juli, 19.00 Uhr – 20.30 Uhr

## **Begegnungs-Geschichten**

Im Anbeginn der Zeit, so fangen Geschichten an, die von etwas Neuem erzählen. Susanne Tiggemann erzählt Geschichten von Menschen und Begegnungen mit Herz, Sinn und Verstand. Türen öffnen sich in andere Welten und Gemeinschaft wird möglich.

Ort: Dorfplatz Wormbach, Alt Wormbach 2, Schmallenberg-Wormbach

Montag 8. Juli, 19.00 Uhr

## **Wilzenberg-Wallfahrt der Frauen 2026**

Der kfd-Bezirk Schmallenberg – Eslohe lädt alle kfd-Frauen und darüber hinaus auch alle interessierten Frauen wieder herzlich zur traditionellen Wilzenberg-Wallfahrt ein. Sie findet diesmal statt am **Mittwoch, 24. Juni.**



Die Kapelle am Wilzenberg

Foto: HSB

Die Teilnehmerinnen treffen sich wie gewohnt um 18.30 Uhr auf dem unteren Parkplatz. Impulse für den Weg und für die Eucharistiefeier gestaltet in diesem Jahr Anna Pietsch, stellvertretende Rektorin im Bildungshaus St. Bonifatius Elkeringhausen. Ihre Gedanken stehen unter dem Leitwort: „*Wurzeln, die halten – Flügel, die entfalten*“. Bezirkspräses Georg Schröder wird den Gottesdienst mit den Frauen feiern.

Bei schlechter Witterung wird die Hl. Messe in der Grafschafter Kirche gefeiert. Einen Ausklang bei Brot und Wein wird es auf jeden Fall an beiden Orten geben. (Das Bezirksteam weist daraufhin, dass für diejenigen, denen der Weg zum Wallfahrtsgelände zu schwerfällt, ein Fahrdienst eingerichtet wird.)



## Schmallenberg

### Frühstück für Alleinstehende

Das Frühstück für Alleinstehende, das von der Caritas-Konferenz Schmallenberg regelmäßig angeboten wird, macht Sommerpause. Zum nächsten Termin nach der Pause am Sonntag, 23.08.2026, lädt die Caritas-Konferenz wieder herzlich ins Alexanderhäuse ein. Es wird ein Kostenbeitrag in Höhe von 9,- € erhoben. Um Anmeldung bis Mittwoch,

19.08.2026, bei Elisabeth Fischer-Sapp, Tel. 02973-6919 wird gebeten.

### Friedensgebet

Seit über vier Jahren wütet der Krieg Russlands gegen die Ukraine; seit zweieinhalb Jahren ist der Nahost-Konflikt eskaliert mit grausamem Terror und Krieg. Leider.

Was können wir tun?

Wir können uns informieren und selber dafür sorgen, dass diese Kriege bei uns nicht zu Konflikten führen.

Wir können unsere friedliche Grundhaltung stärken in einem demokratischen Gemeinwesen.

Wir können diese Grundhaltung im Gebet ausdrücken und uns ermutigen, für Frieden einzutreten.

Wir können uns betend mit den Opfern der Kriege und der Gewalt verbinden.

Am 30. Juni, 18 Uhr, findet dieses Gebet um Frieden in der Pfarrkirche St. Alexander zum 100. Mal statt.

*Danke*, dass die Betenden (einige waren immer dabei) zusammen kommen und den Glauben bezeugen, dass Jesus Christus da ist, wo Menschen sich in seinem Namen versammeln. Dass Jesus mit seiner Gerechtigkeit und Friedensgesinnung auflebt und die Hoffnung auf Frieden in der Welt ausgesprochen wird.

Herzliche Einladung auch zum Gebet am 9. Juni.

### **Weltverkauf**

Der nächste Weltverkauf findet am Sonntag, 28.6.2026, im Alexanderhaus statt. Beim Weltverkauf werden schon über **30 Jahre fair gehandelte Produkte** aus verschiedenen Ländern verkauft. Zum Beispiel Kaffee aus dem Hochland von Mexiko, den Kolpingmitglieder aus Tuxla mit der Hand pflücken, in Körben ins Tal tragen, handverlesen und dann auf die Reise nach Deutschland schicken. In einer von Kolping betriebenen Rösterei in Brakel wird er für jeden Geschmack geröstet. Die Person, die den „Eine Welt Verkauf“ von Kolping gegründet hat ist in Mexiko gewesen und hat alles selbst erlebt, kann somit jederzeit Auskunft geben. Alle Produkte, die im „Weltverkauf“ angeboten werden, sind fair gehandelt und biologisch angebaut. Wir sind dankbar für jede Unterstützung.

### **Veganer Brunch**

Herzliche Einladung zum nächsten veganen Brunch am Sonntag, 05.07.2026 um 11.30 Uhr im Alexanderhaus.



### **Schmiedemesse**

Was hat eine Schmiede mit Sinn zu tun? Auf den ersten Blick erstmal gar nichts. Im Gottesdienst begeben wir uns auf Entdeckungsreise, um an einem außergewöhnlichen Ort zu erfahren, dass sich Sinn finden lässt, wo wir es nicht vermuten. Ein Gottesdienst an einem

ungewöhnlichen Ort mit Pastor Roland Schmitz. Musikalische Begleitung durch das „Alte Blech“ aus Oberkirchen.

Ort: Kunstschmiede Schütte, Schmallenberg-Oberkirche, Lennestr. 8

Termin: Donnerstag, 18. Juni 2026, 19.00 -20.00 Uhr

Kontakt: Christliche Wegbegleitung, Stefan Beckmann, Tel. 02972-9789877

## Caritas-Nachrichten

Die Mitarbeiterinnen laden alle Senioren-/innen ab 60 Jahren herzlich ein zu einem Grillnachmittag ins Pfarrheim - auch aus der evangelischen Kirchengemeinde. Termin: Donnerstag, 25. Juni 2026 um 15.00 Uhr. Anmeldungen bitte bis Freitag, 19. Juni bei Frau Monika Kurzawa, Tel. 7337 oder bei Frau Manuela Harnacke, Tel. 921826

## Schützenfest in Gleidorf von Samstag, 4. Juli, bis Montag, 6. Juli 2026

Der Schützenverein Gleidorf 1920 e.V. lädt alle herzlich ein zum Schützenfest. Wir beginnen am Samstag, den 4. Juli um **15.30 Uhr** mit dem Schützenhochamt in der Herz-Jesu Kirche mit Pastor Peter Heuel. Anschließend ist Antreten zur Kranzniederlegung mit Toten- und Gefallenenehrung am Ehrenmal im Dorfpark, danach Abmarsch zur Vogelstange in Arens Loch zum Ermitteln des 8. Schützenkaisers.

Wir wünschen allen Gleidorfern und ihren Gästen schöne Festtage und viel Freude.



**Fleckenberg**

### Stammbücher u. Taufbescheinigungen

Im Pfarrbüro liegen noch einige Stammbücher und Taufbescheinigungen zur Abholung bereit.



**Lenne**

### Kaffeetrinken der KFD

Liebe Lenner, Hundesosser und Harbecker,



am Montag, den 22.06.2026, möchten wir Sie wieder ab 14.30 Uhr zu einem gemütlichen Kaffeetrinken begrüßen.

Wir freuen uns auf Sie.  
Die KFD

## Gottesdienstordnung vom 08.06.2026 bis 12.07.2026

**Dienstag 09.06.** 18.00 Schmallenberg Friedensgebet

### HEILIGSTES HERZ JESU

**Freitag 12.06.** 10.00 Schmallenberg Heilige Messe in der Residenz Alexander

### 11. SONNTAG IM JAHRESKREIS – Kollekte für die Pfarrei

**Samstag 13.06.** 17.00 Gleidorf Heilige Messe  
JG + Gisbert Lingemann; + Norbert Flöper;  
+ Georg Weber; + Bernhard Keite; ++ Josef u.  
Paula Lingemann; ++ Elisabeth u. Franz  
Schauerte; Leb. u. ++ d. Fam. Kranefeld-Spie-  
kermann  
*anschl. Fatima-Rosenkranz*

**Sonntag 14.06.** 10.30 Schmallenberg Hochamt  
1. JG + Martha Wahl; + Josef Richter;  
++ Georg u. Renate Bette; ++ Paul u. Anita  
Klauke; ++ d. Fam. Bette-Albers

20.30 Gleidorf Wegweisergottesdienst

**Donnerst. 18.06.** 19.00 Oberkirchen Schmiedemesse in der Kunstschmiede  
Schütte in Oberkirchen

### 12. SONNTAG IM JAHRESKREIS – Kollekte für die Pfarrei

**Samstag 20.06.** 11.00 Gleidorf Trauung von Irina Kranefeld u. Roman Mas-  
sino

18.00 Fleckenberg Schützenmesse  
+ Kurt Knoche; + Harald Wulf; + Alexander  
Voss; + Ulrike Bette; + Alfred Schmidt;  
++ Karl u. Margaretha Antl; ++ Leon u. Hu-  
bertus Schmidt; ++ der Fam. Kremer;  
++ Mitglieder des Schützenvereins Flecken-  
berg; Zu Ehren des Hl. Antonius von Padua

**Sonntag 21.06.** 10.30 Schmallenberg

Hochamt

+ Käthe Stockhausen; + Monika Lontzek;  
++ Karl u. Edeltraud Conze; Leb. u. ++ d.  
Fam. Henke/Klement; + Michael Mack u.  
Leb. u. ++ d. Fam. Mack; Leb. u. ++ d. Fam.  
Albert u. Doris Falke; Leb. u. ++ d. Fam. Graf

**Mittwoch 24.06.** 18.30 Wilzenberg

Wilzenberg-Wallfahrt der Frauen

*Treffen auf dem unteren Parkplatz*

### **13. SONNTAG IM JAHRESKREIS – Kollekte für die Pfarrei**

**Samstag 27.06.** 17.00 Gleidorf

Heilige Messe

1. JG + Maria Löber; JG + Walburgis Müller;  
+ Wendelin Löber; + Peter Schauerte; ++ Hu-  
bert u. Maria Segref

17.00 Lenne

Heilige Messe

++ Gertrud u. Ernst Tröster; + Martha Feld-  
mann; + Christoph Rameil; + Ferdinand We-  
ber; + Ekkehard Liesmann; ++ Franz u. Anni  
Grobbel; Leb. u. ++ d. Fam. Grobbel

18.00 Schmallenberg

Schützenmesse

+ Heinz Vogt; + Heinz-Josef Teipel; Leb. u.  
++ d. Fam. Krämer/Knape; Leb. u. ++ d.  
Stadtkapelle Schmallenberg; In besonderer  
Meinung

**Dienstag 30.06.** 18.00 Schmallenberg

Friedensgebet

### **MARIÄ HEIMSUCHUNG**

**Donnerst. 02.07.** 19.00 Gleidorf

Gottesdienst in der Friedenskapelle  
*anschließend gemeinsamer spiritueller Frie-  
densweg zur Lichter- und Zuspruchskirche*

**Freitag 03.07.** 18.00 Harbecke

Heilige Messe in Harbecke, St. Barbara

#### 14. SONNTAG IM JAHRESKREIS – Kollekte für den Heiligen Vater

<b>Samstag</b>	<b>04.07.</b>	14.00 Schmallenberg	Taufe von Tilda Rickert, Tia und Vita Micek
		15.30 Schmallenberg	Beichtgelegenheit im Turm (Pfr. Schröder)
		15.30 Gleidorf	Schützenmesse + Pastor Wolfgang Rademacher; + Fritz Wahle; + Norbert Flöper; + Karl Heinz Brüning; Leb. u. ++ Mitglieder des Schützenvereins Gleidorf <i>anschl. Kranzniederlegung mit Toten- u. Gefallenenehrung am Ehrenmal</i>
		17.00 Fleckenberg	Heilige Messe + Franz Josef Mönig; + Maria Föster; ++ Theo u. Änne Cordes; ++ d. Fam. Hosius-Weber
<b>Sonntag</b>	<b>05.07.</b>	10.30 Schmallenberg	Hochamt 1. JG + Ingrid Falke u. + Ehemann Karl Joachim Falke; Leb. u. ++ d. Fam. Mückenhoff <i>Musikalisch mitgestaltet durch Mitglieder des Kammerchors Schmallenberg unter der Leitung von Ulrich Schauerte</i>
		11.45 Schmallenberg	Taufe von Elise Nowicki

#### 15. SONNTAG IM JAHRESKREIS – Kollekte für die Pfarrei

<b>Samstag</b>	<b>11.07.</b>	15.30 Schmallenberg	Beichtgelegenheit im Turm (Pfr. Schröder)
		17.00 Gleidorf	Heilige Messe JG + Paul Lingemann; + Werner Kranefeld; ++ Ferdinande u. Bernhard Koch; ++ Elisabeth u. Willi Arens; Leb. u. ++ d. Fam. Schauerte-Spiekermann; ++ d. Fam. Schauerte-Lingemann
		17.00 Lenne	Heilige Messe 1. JG + Bruno Schneider
<b>Sonntag</b>	<b>12.07.</b>	10.30 Schmallenberg	Hochamt ++ Dorothea u. Hubert Schwope; Leb. u. ++ d. Fam. Tigges-Tröster



---

Messdiener-, Lektoren- und Kommunionhelferpläne liegen in den Sakristeien bzw. Kirchen aus und sind im Internet unter [www.pv-se.de](http://www.pv-se.de) abrufbar.

Gemeinsame Pfarrnachrichten der Pfarrgemeinden St. Alexander Schmallenberg, Herz-Jesu Gleidorf, St. Antonius Fleckenberg und St. Vincentius Lenne im Pastoralverbund Schmallenberg-Eslohe, Pastoraler Bereich Schmallenberger Land.

Die einzelnen Pfarrbüros erreichen Sie wie folgt: Vorwahl 02972

- Schmallenberg (Alter Kirchplatz 5): Tel. 364850; E-Mail: [pfarrbuero.schmallenberg@pv-se.de](mailto:pfarrbuero.schmallenberg@pv-se.de); Öffnungszeiten: Montags von 14-16.30 Dienstags und Donnerstags von 9.30 bis 12 Uhr;
- Gleidorf (Zur Dorfmitte 6a): Tel. und Fax: 5845; E-Mail: [pfarrbuero.gleidorf@pv-se.de](mailto:pfarrbuero.gleidorf@pv-se.de) Öffnungszeiten: Dienstags von 10 bis 11 Uhr, Donnerstags von 17 bis 18 Uhr
- Fleckenberg und Lenne (Latroper Str. 22): Tel.: 5778; E-Mail: [pfarrbuero.fleckenberg@pv-se.de](mailto:pfarrbuero.fleckenberg@pv-se.de); Öffnungszeiten: Dienstags von 9.30 bis 12 Uhr, Mittwochs von 9.30 bis 12 Uhr

Die Redaktion erreichen Sie im Pfarrbüro Schmallenberg (Alter Kirchplatz 5) unter der Telefonnummer 364850. Gerne werden Ihre Wünsche und Anregungen aber auch unter der E-Mail-Adresse [pfarrbuero.schmallenberg@pv-se.de](mailto:pfarrbuero.schmallenberg@pv-se.de) entgegengenommen.

#### **Kontakt im Pastoralverbund**

Vorwahl 02972

- Pfarrer Georg Schröder: 3648510, Email: [Georg.Schroeder@pv-se.de](mailto:Georg.Schroeder@pv-se.de)
- Verwaltungsleitung Silvana Bröcher: 3648517, Email: [silvana.broecher@gvmitte.de](mailto:silvana.broecher@gvmitte.de)

Gemeindereferentin Monika Winzenick: 3648516, Email: [Monika.Winzenick@pv-se.de](mailto:Monika.Winzenick@pv-se.de)

Verwaltungsreferentin Cornelia Vollmers: 3648511, Email: [cornelia.vollmers@gvmitte.de](mailto:cornelia.vollmers@gvmitte.de)

Diakon Thomas Rickert: 2329

Subsidiar Pfarrer i.R. Werner Lütkefend: 02932 – 303 8324

#### **Hilfe bei Missbrauch – An wen kann ich mich wenden?**

[www.erzbistum-paderborn.de](http://www.erzbistum-paderborn.de) – Beratung und Hilfe

Gabriela Joepen, Rathausplatz 12, 33098 Paderborn, Tel. 0160 - 702 41 65

[missbrauchsbeauftragte@joepenkoeneke.de](mailto:missbrauchsbeauftragte@joepenkoeneke.de)

Prof. Dr. Martin Rehborn, Brüderweg 9, 44135 Dortmund, Tel. 0170 - 844 50 99

[missbrauchsbeauftragter@rehborn.com](mailto:missbrauchsbeauftragter@rehborn.com)

Thomas Wendland, Postfach 14 80, 33044 Paderborn, Tel. 05251 - 125 1701 oder 0171 863 1898

[thomas.wendland@erzbistum-paderborn.de](mailto:thomas.wendland@erzbistum-paderborn.de)

## Redaktionsschluss für die nächste Ausgabe ist Dienstag, 30.06.2026

Impressum:

Herausgeber der Pfarrnachrichten: Pastoralverbund „Schmallenberg-Eslohe“, Alter Kirchplatz 5, 57392 Schmallenberg